

Test Multi Drogues

• Généralité

Le test multi drogues permet de détecter 4 classes de drogues : le cannabis (THC), les amphétamines, la cocaïne et les opiacés (héroïne).

Chaque chiffre indiqué dans les fenêtres de lecture est associé à une classe de substance. La correspondance et le seuil de détection sont indiqués ci-dessous :

C - Contrôle

1 - Cannabis: 50ng/mL (Δ9-Tetrahydrocannabinol)

2 - Opiacés: 40 ng/mL (morphine)

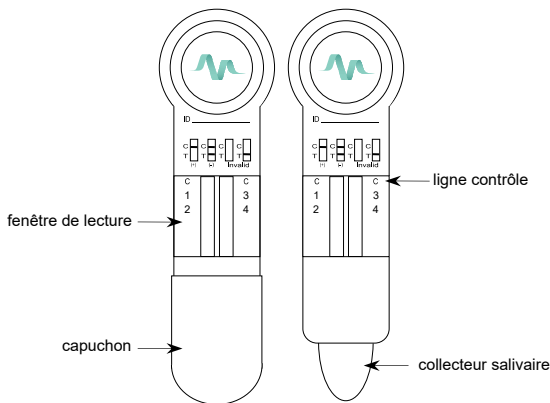
3 - Amphétamines: 50 ng/mL (D-amphétamine)

4 - Cocaïne: 20 ng/mL (cocaïne)

• Contenu de la boîte

La boîte contient le matériel nécessaire pour un test :

- 1 sachet aluminium contenant 1 dispositif de dépistage et son capuchon
- 1 notice
- 1 livret d'accompagnement

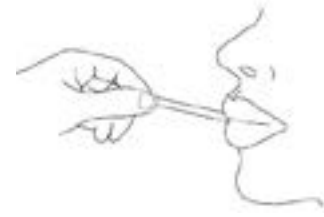


• Précautions d'emploi

1. Ce test est destiné à un usage externe exclusivement.
2. Lire attentivement le mode d'emploi avant d'effectuer le test.
3. A conserver entre +2°C et +30°C. Ne pas congeler.
4. Ne pas utiliser après la date de péremption ou si le sachet est endommagé.
5. Ne pas réutiliser ce test.
6. Tenir hors de portée des enfants.
7. Après usage, jeter tous les composants à la poubelle.

• Procédure

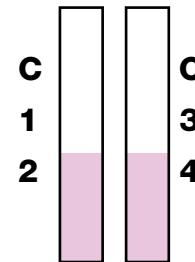
1. Ne pas manger, fumer ou boire 10 minutes avant de faire le test.
2. Utiliser le dispositif directement après avoir ouvert le sachet.
3. Mettre le collecteur salivaire du dispositif dans la bouche, sous la langue. Le maintenir ainsi, légèrement incliné vers le haut (environ 15°) et constamment presser la langue contre le dessus du collecteur salivaire. Ne pas mordre ou mâcher.



4. Laisser dans la bouche jusqu'à apparition de la migration rose (environ 1min).

Attention, ne pas retirer de la bouche avant apparition de la migration rose, cela peut causer un test invalide.

L'apparition de la migration rose peut avoir un temps variable qui peut durer, selon les individus, jusqu'à 10 minutes maximum.



5. Refermer avec le capuchon et poser à plat pendant 6 à 7 min puis interpréter les résultats.

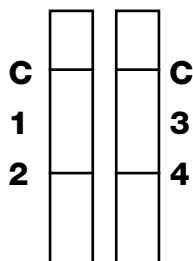
Ne pas interpréter au delà de 15 min.

• Interprétation des résultats

POSITIF

BANDE 1, 2, 3 ou 4 NON VISIBLE

Le test est positif lorsqu'une bande apparaît à côté du repère C (contrôle) et qu'il n'apparaît pas de bande au niveau du repère correspondant. Vous ne devriez pas entreprendre une action nécessitant attention ou concentration soutenue comme la conduite d'un véhicule.



Positif aux substances 1 et 3 et négatif aux substances 2 et 4

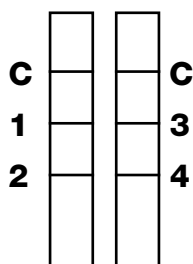
NÉGATIF

BANDE 1, 2, 3 ou 4 VISIBLE

Le test est négatif lorsqu'une bande apparaît à côté du repère C (contrôle) et qu'il apparaît également une bande au niveau du repère correspondant.

L'intensité des lignes est variable.

Une ligne 1, 2, 3 ou 4, même très pâle, indique un résultat négatif.



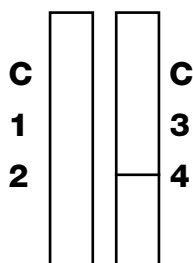
Négatif aux substances 1, 2, 3 et 4

INVALIDE

BANDE C NON VISIBLE

Le test est invalide lorsque la bande contrôle (repère C) n'apparaît pas. Le plus souvent, cela se produit lorsque les indications de la notice ne sont pas suivies.

Lire la notice et recommencer avec un nouveau test.



Invalide

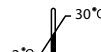
• Limites du test

IMPORTANT

Le test de dépistage doit être effectué 12 heures et plus après avoir consommé la substance psychoactive.

Un résultat négatif ne signifie pas nécessairement que l'échantillon ne contient aucune substance psychoactive. Des substances dont la concentration est inférieure au seuil de détection du test peuvent être présentes dans l'échantillon de salive.

EN CAS DE DOUTE, NE CONDUISEZ PAS !



contact@medisur.fr
+33 4 42 96 09 68
www.medisur.fr



MEDISUR
100 Impasse des Houillères
13590 Meyreuil, France

ref. MULTL_01
rev. 01/2020

 JEUNE ENTREPRISE
FRANÇAISE